



جامعة بلاغراي للعلوم الحديثة
كلية طب وجراحة الفم والأسنان

دليل الطالب



إعداد وإشراف
مكتب الجودة بالكلية

2026-2025



الفهرس

رقم الصفحة	العنوان	رت
2	الإهداء	1
3	نبذة عن الكلية	2
4	موقع كلية طب وجراحة الفم والأسنان	3
5	نظام الدراسة بالكلية	4
6	الهيكل التنظيمي للكلية	5
7	الأقسام العلمية	6
8	الدرجات العلمية والسنوات الدراسية المختلفة	7
9	مواصفات خريج الكلية	8
9	حقوق الطالب	9
10	اللوائح المنظمة للقبول والتسجيل والدراسة والامتحانات بالكلية	10
13	القبول والقيود والانتقال	11
13	طرق ووسائل التعليم والتعلم	12
15	طرق تقييم الطالب خلال الفترة الدراسية	13
15	المكتبة	14
16	المعامل	15
17	الدعم الطلابي والريادة العلمية	16
18	الطلبة المتعثرين	17
19	الطلبة المتفوقين	18
20	الارشاد الوظيفي	19
20	الارشاد الصحي	20
21	خطة البرنامج الدراسي	21
22	المقررات الدراسية بالسنوات الدراسية المختلفة بالكلية	22
27	المحظورات في الامتحانات والغياب وآلية تقديم الطعون	23
28	مرحلة الامتياز	24
29	مجلس الكلية	25



الإهداء

بسم الله الرحمن الرحيم

الحمد لله الذي بنعمته تتم الصالحات والصلاة والسلام على أشرف خلق
الله سيدنا محمد وعلى آله وصحبه أجمعين
إلى طلابنا الأعزاء يسرنا أن نضع بين أيديكم هذا الدليل سائلين الله عز وجل
أن يكون عوناً لكم في معرفتكم بنظام الدراسة والأقسام بكلية طب وجراحة
الغف والأسنان ومعرفة كل الحقوق والواجبات والأنشطة التي تقدمها الكلية
ومجيبه عن كل التساؤلات التي تطرأ في أذهانكم
إن قراءتك لهذا الدليل واتباع التوجيهات والتعليمات الواردة فيه تجنبك
الوقوع في الأخطاء التي تؤثر سلباً على مستواك العلمي وأنشطتك الجامعية
داعون الله أن يوفقكم بما فيه خير لأهلنا ووطننا ولا يسعنا إلا أن نشكر الله
عز وجل الذي أعاننا على إتمام هذا العمل وكل من ساهم في إخراجه
بارك الله فيكم وأعلى بين الصالحين درجاتكم



نبذة عن الكلية

تأسست كلية طب وجراحة الفم والأسنان بجامعة بلاغري للعلوم الحديثة وفقاً للقرار الصادر من السيد رئيس الجامعة رقم 2 لسنة 2021م كإحدى كليات الجامعة وقد تحصلت الكلية على الاعتماد المؤسسي الصادر عن المركز الوطني لضمان الجودة بالمنطقة الشرقية

وفقاً للقرار رقم 92 لسنة 2021 بتاريخ 2021/6/13م وكذلك تحصلت الكلية على الاعتماد المؤسسي من المركز الوطني لضمان جودة المؤسسات التعليمية بالقرار 310 لسنة 2023م الصادر من رئيس المركز وبدأت الدراسة في الكلية بتاريخ 2021/10/16م

الرؤية

الريادة في مجال طب الأسنان على المستويين المحلي والإقليمي

الرسالة

تستهدف كلية طب وجراحة الفم والأسنان تخريج أطباء يمتلكون الكفاءة العالية والمهنية ، وقادرين على تلبية احتياجات المجتمع والمساهمة في الاعتناء بصحة الفم والأسنان والصحة العامة ، وفقاً للمعايير العالمية . كما تدعم الكلية البحث العلمي الهادف ، وتساهم في خدمة المجتمع من خلال مبادرات صحية وتعليمية مستدامة .



الأهداف

1. تخريج كوادر مهنية مؤهلة تمتلك أساساً علمياً راسخاً ومعرفة متقدمة في علوم طب الأسنان, إلى جانب إتقان المهارات السريرية والفنية اللازمة لممارسة المهنة بكفاءة وفقاً للمعايير الأخلاقية والمهنية مع تنمية قدرات الطلبة على التفكير التحليلي واتخاذ القرار السريري السليم, بما يعزز جاهزيتهم للتعامل مع التحديات الصحية المختلفة وتقديم رعاية فموية آمنة وفعالة تراعي احتياجات المريض.
2. ترسيخ ثقافة البحث العلمي والتفكير النقدي لدى الطلاب, من خلال دمج المنهجية البحثية في مختلف مراحل الدراسة وتعزيز روح المبادرة في استكشاف المعرفة . كما تلتزم بدعم مسيرة التعلم مدى الحياة , من خلال تحفيز الخريجين على مواكبة المستجدات العلمية والتقنية والمشاركة الفاعلة في برامج التطوير المهني المستمر , بما يضمن المحافظة على الكفاءة العلمية والسريرية في بيئة طبية متغيرة ومتجددة .
3. إعداد خريجين يمتلكون وعياً عميقاً بالمسؤولية المجتمعية والإنسانية وقادرين على الإسهام الفاعل في الارتقاء بصحة المجتمع من خلال المبادرات الوقائية والتوعوية , كما تحرص على تأهيل طلبتها لفهم التحديات الصحية العالمية والتفاعل معها من منظور شمولي يدمج بين المعرفة الطبية الحديثة والممارسات الصحية المستدامة.



موقع الكلية

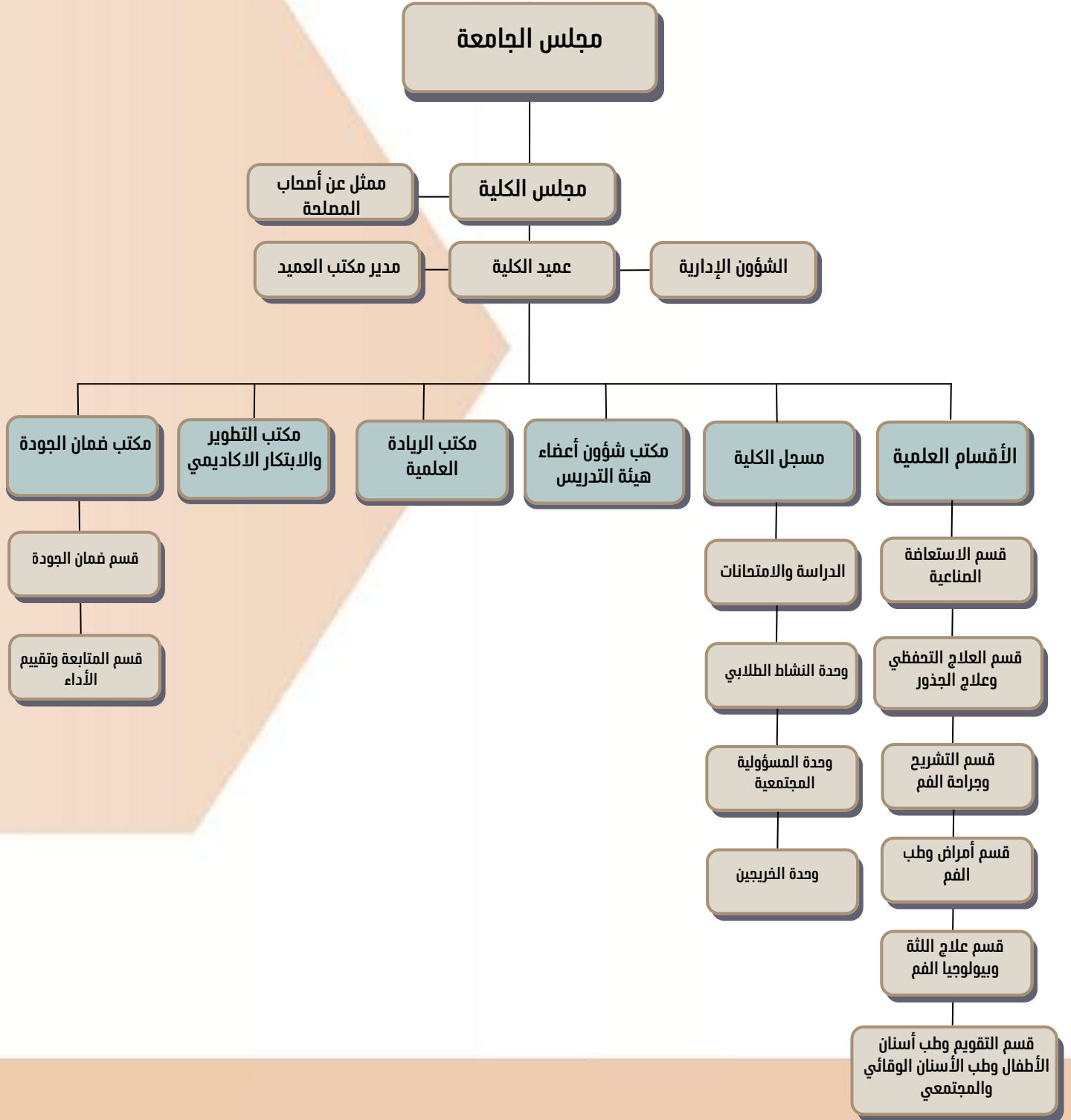


نظام الدراسة بالكلية والدرجة الممنوحة

تمنح الكلية لخريجها درجة البكالوريوس في طب وجراحة الفم والأسنان بعد اتمام الطالب مدة خمس سنوات دراسية بالإضافة إلى سنة تدريبية "الامتياز" بنظام سنوي، وتعتبر اللغة الانجليزية هي اللغة الأساسية للتدريس إضافة إلى العربية



الهيكل التنظيمي للكلية





-تحتوي كلية طب وجراحة الفم والأسنان الأقسام العلمية ومن المقررات التي يشملها كل قسم كما في الجدول:

المقررات الدراسية الموكلة إليه SUBJECTS	القسم DEPARTMENT	S.No
Fixed Prosthodontics, Removable Prosthodontics, Dental Material and Medical Physics. الاستعاضة السنية الثابتة، الاستعاضة السنية المتحركة، خواص مواد الأسنان والفيزياء الطبية	Department of Prosthodontics قسم الإستعاضة الصناعية	1
Conservative Dentistry, Endodontics, Dental Anatomy and Oral Histology العلاج التحفظي، علاج جذور الأسنان، التشريح الوصفي للأسنان وعلم أنسجة الفم	Department of Conservative and Endodontics Dentistry قسم العلاج التحفظي وعلاج جذور الأسنان	2
Oral and Maxillofacial Surgery, General Syrgery, General Anatomy جراحة الوجه والفكين، الجراحة العامة والتشريح العام	Department of General Anatomy and Oral Surgery قسم التشريح وجراحة الفم والفكين	3
طب الفم، التشخيص وأشعة الفم، الأمراض العامة، أمراض الفم، الباطنة العامة وعلم الأدوية Oral Medicine, Oral Diagnosis, Oral Radiology, General Pathology, Oral Pathology, General Medicine and Pharmacology	Department of Oral Pathology and Oral Medicine قسم أمراض وطب الفم	4
Periodontology, Biology, Microbiology, General Histology, General Physiology, Medical chemistry and Biochemistry أمراض وعلاج اللثة، علم الأحياء، علم الأحياء الدقيقة، علم الانسجة، وظائف الأعضاء، الكيمياء الطبية والكيمياء الحيوية	Department of Periodontics and Biology قسم علاج اللثة وبيولوجيا الفم	5
Orthodontic, Peadodontics ,Preventive, Community Dentistry, Medical Terminology and Biostatistics تقويم الأسنان، طب أسنان الأطفال، طب الأسنان الوقائي، طب الأسنان المجتمعي، المصطلحات الطبية والإحصاء الحيوي	Department of Orthodontics, Peadodontics and Preventive and Community Dentistry قسم التقويم و طب أسنان الأطفال و طب الأسنان الوقائي والمجتمعي	6



الدرجة العلمية التي تمنحها الكلية

تمنح الكلية درجة بكالوريوس طب وجراحة الفم والأسنان (BDS)

مواصفات خريج الكلية الصفات الشخصية

ذو مظهر جيد لائق صحيا وملتزم دينيا له علاقة جيدة مع زملاءه وأساتذته ومتحلي بأخلاق حميدة كالصدق والنزاهة

قوة الشخصية

متزن في فكره ومخلص في قوله وعمله

الصفات العلمية

مجتهد في طلب العلم في مجال تخصصه يحرص على أداء عمله حسب الأصول العلمية والسعي المستمر لتطوير علمه والحرص على النجاح في التخصص الدقيق

الصفات الثقافية

مواكبة المعرفة الثقافية وأثرها على حياة الإنسان والمجتمع والرفع والتطوير من أساليبه في التعامل مع مجتمعه ومساعدتهم

الصفات المهنية

اتخاذها للمهنة التي يدع فيها وذلك لحبها وحسن الاتصال والتواصل مع الآخرين لنشر فكرة جيدة عن تخصصه



حقوق الطالب

- 1-** يحق للطالب الحصول على بيئة دراسية ومناخ علمي مناسب ليتمكن من التحصيل العلمي ذو الجودة العالية الذي يتفق مع رؤية ورسالة وأهداف الكلية بكل سهولة ويسر.
- 2-** يحق للطالب التسهيلات للحصول على كامل حقوقه داخل الجامعة من قبل الجهات الإدارية والمالية أو الأكاديمية وفقا لما تنص عليه اللوائح والأنظمة المعمول بها في الجامعة.
- 3-** توفير المادة العلمية للطالب والمعرفة المرتبطة بالمقررات الجامعية التي يدرسها وذلك وفقا لما تنص عليه اللوائح والقرارات والأعراف الجامعية المعمول بها.
- 4-** يحق للطالب الاستفسار ومناقشة أساتذته داخل الحرم الجامعي مناقشة علمية بما تقتضيه الآداب والسلوك العامة واللباقة.
- 5-** يحق للطالب الحصول على الخطط والجدول الدراسية بالكلية والقسم والتخصصات المتاحة له والاطلاع عليها قبل بدء الدراسة وإجراءات تسجيله للمقررات التي تسمح بها القواعد ونظم التسجيل وفق لضوابط عادلة تراعي أوضاع الطلبة المختلفة.
- 6-** يحق للطالب التزام عضو هيئة التدريس بالكلية بمواعيد وأوقات المحاضرات النظرية العلمية والعملية وعدم إلغاء المحاضرات وتغيير أوقاتها إلا في حالات الضرورة وبعد الإعلان عن ذلك مسبقا مع إعطاء محاضرات تعويضية عنها بعد التنسيق مع كل الطلاب.
- 7-** يحق للطالب أن تكون أسئلة الامتحانات ضمن محتوى المقرر الدراسي المعتمد.
- 8-** يحق للطالب معرفة النتائج التي تحصل عليها في الامتحانات ودرجات أعمال السنة الدراسية والنهائية التي أداها وذلك فور الانتهاء من تصحيحها واعتمادها.
- 9-** يحق للطالب الحفاظ على خصوصيته وسرية معلومات ملفه داخل الجامعة مع مصداقية وأمانة التعامل معه.



10- يحق للطالب إعلامه قبل اتخاذ أي قرار بحقه ولفت انتباهه عند وقوع أي مخلفات وإخطاره كتابيا بما تم اتخاذه من قرارات بحقه مع إعطائه حق الرد في أي قرار يضر بمصلحته وفق اللوائح والتشريعات النافذة في الجامعة.

11- يحق للطالب الحصول على الرعاية الاجتماعية والصحية التي تقدمها الكلية بما في ذلك المشاركة في الأنشطة المقامة داخلها وفقا للوائح والأنظمة المعتمدة بها.

12- يحق للطالب من ذوي الإحتياجات الخاصة الحصول على الخدمة اللائقة لإحتياجاته.

واجبات الطالب

1- الالتزام والامتثال لجميع النظم واللوائح والقوانين الجامعية والتعليمات والقرارات الصادرة وعدم القيام بما يخل بالأخلاق والآداب العامة.

2- احترام الكلية كمؤسسة تعليمية واحترام القائمين عليها ولا يجوز للطالب أن يسيء إلى الكلية في أي مكان أو زمان.

3- التزام الطالب بحمل بطاقته الجامعية أثناء تواجده داخل مرافق الكلية والمحافظة عليها من العبث وعدم التردد في تقديمها إلى المختصين عند سؤالهم عنها.

4- الالتزام بالدراسة والقيام بكافة المتطلبات الدراسية ضمن القواعد والمواعيد المنظمة لبدء الدراسة ونهايتها (التسجيل -الاعتذار) وفقا للوائح والأنظمة المعتمدة.

5- احترام القواعد والترتيبات المتعلقة بسير المحاضرات وتقديم البحوث والتقارير كما هو متطلب دون تأخير.

6- عدم حضور المحاضرات في المقررات غير المسجل بها إلا بإذن أستاذ المقرر.



7- عدم الغش بأي صورة كانت أو الشروع فيه أو المساعدة في ارتكابه أو الاخلال بنظام الامتحانات.

8- التزام الطالب بالإرشاد الأكاديمي والتعليمات التي يوجهها المسؤول أو المراقب في قاعة الامتحان أو المعامل وعدم الاخلال بالهدوء أثناء ذلك.

9- المحافظة على النظافة والاهتمام بمظهره العام والالتزام بالزي المحتشم اللائق داخل مرافق الكلية المختلفة.

10- أن لا يسلك سلوكا من شأنه تهديد أمنه أو صحته أو سلامته أو أمن وصحة وسلامة الآخرين بالكلية.

11- عدم تناول المأكولات والمشروبات داخل القاعات والمعامل ومكتبة الجامعة.

12- الالتزام بعدم التعرض لممتلكات الكلية بالإتلاف أو تعطيلها عن العمل والمحافظة عليها وعلى المواد والكتب الجامعية وارجاع ما استعير منها في الوقت المحدد.

13- التقيد بنظم وتعليمات المكتبة والالتزام التام بالهدوء أثناء التواجد بها والاستفادة مما توفره من خدمات ومعلومات.

14- ضرورة التأكد من بريده الإلكتروني المعتمد من قبل الكلية بحيث يعمل بالشكل الصحيح والتأكد من قراءة بريده الإلكتروني بشكل يومي لمتابعة ما قد يرسل خلاله من إعلانات أو خلافه.

15- ضرورة متابعة الإعلانات التي توضع على لوحة الإعلانات أو في الموقع الإلكتروني بالجامعة.



اللوائح المنظمة للقبول والتسجيل والدراسة والامتحانات

القبول والقيود والانتقال

يحدد عدد الطلبة المقبولين للدراسة في الكلية من قبل مجلس الكلية سنويا بحسب إمكانية الكلية وقدرتها الاستيعابية.

الشروط العامة لقبول طالب لبيبي الجنسية:

- أن يكون حاصلًا على شهادة إتمام الدراسة الثانوية العامة القسم العلمي أو ما يعادلها من الشهادات المعترف بها من جهة الاعتراف المختصة.
- أن يكون لائقًا صحيًا وخاليًا من الأمراض المعدية وقادرًا على متابعة الدروس النظرية والعملية.
- أن يكون الطالب حاصلًا على النسبة المئوية التي يحددها مجلس الكلية.
- أن يكون الطالب متفرغًا للدراسة في الكلية تفرغًا كاملًا ولا يكون مسجلًا في أي كلية أو معهد عالي آخر.
- ألا يكون قد مضى أكثر من ستة سنوات على حصول الطالب على شهادة إتمام مرحلة الثانوية.
- أن يقوم بدفع الرسوم المقررة.



الشروط العامة لقبول الطلبة الوافدين:

يجوز قبول الطالب الوافد إذا كان مقيماً في ليبيا إقامة رسمية قانونية طيلة مدة الدراسة وأن يؤدي الرسوم الدراسية وفق اللوائح المعمول بها في الجامعة دون الاخلال بقواعد المعاملة بالمثل المنصوص عليها في الاتفاقيات الدولية المبرمة بهذا الشأن.

- أن يكون حاصلًا على شهادة إتمام الدراسة الثانوية العامة القسم العلمي أو ما يعادلها من الشهادات المعترف بها من جهة الاعتراف المختصة.
- أن يكون لائقًا صحيًا وخاليًا من الأمراض المعدية وقادرًا على متابعة الدروس النظرية والعملية.
- أن يكون الطالب حاصلًا على النسبة المئوية التي يحددها مجلس الكلية.
- أن يكون الطالب متفرغًا للدراسة في الكلية تفرغًا كاملًا ولا يكون مسجلًا في أي كلية أو معهد عالي آخر.
- ألا يكون قد مضى أكثر من ستة سنوات على حصول الطالب على شهادة إتمام مرحلة الثانوية.
- أن يقوم بدفع الرسوم المقررة.

الشروط العامة لقبول الطلبة الوافدين:

يجوز قبول الطالب الوافد إذا كان مقيماً في ليبيا إقامة رسمية قانونية طيلة مدة الدراسة وأن يؤدي الرسوم الدراسية وفق اللوائح المعمول بها في الجامعة دون الاخلال بقواعد المعاملة بالمثل المنصوص عليها في الاتفاقيات الدولية المبرمة بهذا الشأن.

- أن يكون حاصلًا على شهادة إتمام الدراسة الثانوية العامة القسم العلمي أو ما يعادلها من الشهادات المعترف بها من جهة الاعتراف المختصة.
- أن يكون لائقًا صحيًا وخاليًا من الأمراض المعدية وقادرًا على متابعة الدروس النظرية والعملية.
- أن يكون الطالب حاصلًا على النسبة المئوية التي يحددها مجلس الكلية.
- أن يكون الطالب متفرغًا للدراسة في الكلية تفرغًا كاملًا ولا يكون مسجلًا في أي كلية أو معهد عالي آخر.
- ألا يكون قد مضى أكثر من ستة سنوات على حصول الطالب على شهادة إتمام مرحلة الثانوية.
- أن يقوم بدفع الرسوم المقررة.



قبول النقل من الكليات المناظرة

يجوز لمجلس الكلية قبول الطلبة المنتقلين من كليات مناظرة وذلك في حدود إمكانيات الكلية بحسب الشروط الآتية:

- أن لا يكون الطالب قد فصل من الكلية المنقول منها.
- أن يكون ناجحاً إلى السنة المنقول إليها.
- يخضع الطالب إلى إجراء معادلة من اللجنة المختصة بمعادلة المقررات بالكلية ولا يجوز تسجيل الطالب المنتقل إلا بعد إتمام إجراءات المعادلة.
- أن يلتزم الطالب الراغب في الانتقال بتقديم كافة المستندات المطلوبة التي تحتوي على المقررات التي سبق له دراستها قبل بداية العام الدراسي ويجب أن تكون هذه المستندات معتمدة من جهات الاختصاص.
- أن تتوفر فيه شروط القبول العامة.

طرق ووسائل التعليم والتعلم

يتم تدريس المقررات الدراسية والامتحانات باللغة الإنجليزية في جميع مراحل الدراسة وتعطى المناهج وفقاً لأحدث التقنيات العلمية في التعليم والتي من أهمها ما يلي:

المحاضرات وحلقات النقاش

- جلسات مناقشة وحل المعضلات، مقاطع الفيديو ذات الصلة، الملصقات والصور، الممارسة العملية بالمعامل والعيادات وأي وسائل أخرى حديثة.

التسهيلات المقدمة للتعليم والتعلم

- عرض البيانات بالطرق الحديثة كالعرض بأجهزة العرض وغيرها.
- المكتبة.
- العيادات التعليمية والمعامل التدريبية.

طرق تقييم الطالب في عملية التعليم والتعلم

يتم تقييم الطلاب عن طريق التقييم المستمر خلال العام الدراسي وفق آلية تم اعتمادها في مجلس الكلية (بحيث يكون لكل مادة طريقة تقييم تم اعدادها من قبل الأقسام العلمية حسب السنوات الدراسية المختلفة واعتمادها في مجلس الكلية). يليها الامتحانات النهائية بدورها الأول والثاني، كما تستخدم أساليب حديثة مختلفة يتم من خلالها متابعة تطور الطالب الأكاديمي من خلال مجموعة من الأنشطة البحثية والواجبات التي يقوم بها الطالب على مدار السنة الدراسية في شقيها النظري والعملي.



المكتبة

نظراً لأهمية الكتاب العلمي في زيادة المعرفة والتحصيل العلمي لطلاب الجامعة فقد تم إنشاء مكتبة وتشمل جميع التخصصات العلمية , موجودة بمبنى الجامعة B بالدور الأرضي.





المعامل

المعامل التدريبية جزء مهم وأساسي من عملية التعليم بكلية طب وجراحة الفم والأسنان فقد تم تجهيزها بالوسائل والأجهزة الحديثة بمبنى الجامعة B بالدور الأول وتشمل معامل التركيبات الثابتة والتركيبات المتحركة، العلاج التحفظي، التشريح الوصفي للأسنان، خواص المواد وأمراض الفم.





لجنة الدعم الطلابي والريادة العلمية

يعتبر الدعم الطلابي أحد عناصر جودة النظام التعليمي والريادة العلمية وله دور كبير في العملية التعليمية وفي إطار الإهتمام بالطالب والتزام الكلية نحو الدارسين فيها وخريجها فإنها تقدم خدمات إرشادية تساعد وتدعم الطالب أكاديمياً ووظيفياً وصحياً وذلك لضمان تنظيم الرعاية للطلاب المستجدين وتقديم المنح للمتفوقين ودعم المتعثرين تحت لجنة ريادة علمية.

تقوم لجنة الدعم الطلابي والريادة العلمية بالاشراف على تقديم الخدمات الإرشادية للطلاب بما في إحتياجه الأكاديمي وتوجيه مساراته وحل مشكلاته مما يساعده على تطوير شخصيته ومهارته في المجالات المختلفة.

مفهوم الريادة العلمية:

عملية تهدف إلى مساعدة وتوجيه الطالب في جميع النواحي الدراسية والنفسية والإجتماعية لكي تفهم شخصيتهم وتعرف قدراتهم وتحل مشاكلهم وتستطيع تحقيق أهدافهم ليصبحوا أعضاء فعالين في مجتمعهم.

تعريف الرائد العلمي:

هو أحد أعضاء هيئة التدريس المكلف ليقوم بإرشاد عدد معين من الطلاب في كل ما يتعلق بشؤونهم الأكاديمية والإجتماعية والصحية منذ قبولهم في الكلية وحتى تخرجهم.

أهداف لجنة الدعم الطلابي والريادة العلمية:

- توفير الدعم اللازم للطلاب أثناء مسيرته الأكاديمية بما يحقق إنهاء متطلبات الخطة الدراسية ضمن المدة الزمنية المقررة أو المتاحة.
- حل المشكلات التي قد تواجه الطالب أثناء الدراسة والعمل على إيجاد الحلول المناسبة لها.
- العمل على متابعة تقارير تقدم الطالب خلال دراسته وتقييمه، ومتابعة أداء الطالب المتعثراً دراسياً وتحسين مستواه.
- مساعدة الطلاب ذوي الحاجة لخدمات نفسية أو إجتماعية أو مالية للتغلب على مشكلاتهم عن طريق التعاون مع الجهات المختصة.
- مساعدة الطلاب في تحديد الأهداف الوظيفية المستقبلية ومساعدتهم في وضع الخطط الكفيلة بالوصول إليها.



المهام العامة للرائد العلمي:

هناك مهام عديدة يجب على الرائد العلمي القيام بها, من أهمها ما يلي:

- الحصول على قائمة الطلاب المشرف عليهم من مكتب التسجيل بالكلية.
- الاجتماع بالطلاب للتعرف عليهم وبناء علاقة طيبة معهم.
- يشدد على أهمية الحضور والانضباط أثناء الدراسة.
- يوضح للطلاب إيجابيات ومزايا الريادة العلمية.
- يجيب على استفسارات الطالب ويرحب بزيارتهم.
- مساعدة الطالب في حل مشاكله الدراسية أول بأول مما يقلل من حالات الإخفاق ويزيد انتماء الطلاب لمؤسستهم التعليمية.
- تشجيع الطالب على المشاركة في الأنشطة الطلابية بالكلية.
- رصد ومتابعة التقدم الدراسي للطلاب.

الطلبة المتعثرين

الفئات المستهدفة: طالب راسب أكثر من مرة في مستوى دراسي واحد أو قل معدله عن 60%.

آلية التعامل مع الطلاب المتعثرين:

يقوم مكتب التسجيل بإعطاء أسماء الطلاب المتعثرين دراسيا إلى رئيس القسم الذي بدوره يقوم بإحالتهم إلى الرائد العلمي حيث يقوم الرائد العلمي بمتابعة الطلاب المتعثرين دراسيا ومساعدتهم لتجاوز الصعاب وحل مشاكلهم وفقا للآلية التالية:

- متابعة كل رائد علمي للطلاب المتعثرين بعمل اجتماع مع كل طالب بتكثيف اللقاءات الدورية لسماع مشاكلهم التي تسببت في ضعف مستواهم الأكاديمي ومعرفة الأسباب والعمل على حلها.
- مساعدة الطالب في حال وجود أي مشاكل صحية أو نفسية بتحويلها إلى المراكز المختصة ومتابعة حالتهم الصحية.



الطلبة المتفوقين

الفئات المستهدفة: هم الطلاب الذين يحققون معدلات دراسية مرتفعة ويمكن تحديدهم على النحو التالي:
-الطالب الذي تحصل على أعلى درجة في السنة الدراسية و على أن لا تقل عن 90%.

آلية التشجيع للطالب المتفوقين:

- ارسال رسالة تهنئة إلكترونية للطالب.
- عمل لوحة شرف بأسماء الطلاب المتفوقين.
- تكريم الطلاب المتفوقين في الاحتفالات السنوية و إعطائهم شهادات تقدير.
- تقديم بعض الحوافز التشجيعية مثل إعفاء الطالب المتفوق من الرسوم الدراسية وغيرها من الحوافز.

الارشاد الوظيفي

يسعى القائمون عليه بإرشاد خريجي الكلية ومن يتوقع تخرجه في الحصول على الوظيفة المناسبة وذلك من خلال:

- استلام طلبات العمل بعد تعبئة النماذج الخاصة من قبل الراغبين ومناقشة رغباتهم وميولهم وخططهم المستقبلية ومن ثم إرفاق الأوراق المطلوبة تمهيدا لتوجيههم إلى جهة العمل.
- التنسيق بين الخريج والمقبل على التخرج في جدولة المقابلات للراغبين في شغل الفرص الوظيفية الشاغرة.
- إعداد وتنظيم برامج التعريف بالقطاع الخاص وطبيعة العمل الوظيفي.



الارشاد الصحي

تقديم الخدمات الصحية للطلاب وأعضاء هيئة التدريس والعاملين بالكلية وذلك من خلال:

- **الارشاد الوقائي:** وذلك من خلال التوعية بالأمراض الوبائية والتي قد تنشأ خلال فترة الدراسة وطرق الوقاية منها وعلاجها وكذلك من خلال وقاية الطالب وأعضاء هيئة التدريس والعاملين بالكلية بأن يشترط للقبول بالدراسة أو العمل بالكلية شهادة خلو من الأمراض المعدية.
- **تقديم المساعدات الطبية:** يساعد موقع كلية طب وجراحة الفم والأسنان المجاور لمستشفى الهواري ومستشفى دار الشفاء من تقديم كافة المساعدات الطبية والاسعافات الضرورية لكوادرها وطلابها من خلالها.

المجالات الوظيفية لخريجي طب وجراحة الفم والاسنان

يمكن أن يوظف خريجو الكلية في العديد من المجالات فعلى سبيل المثال لا الحصر:

- مراكز الأبحاث الطبية.
- مراكز ووحدات الرعاية الصحية والأولية.
- المستشفيات والعيادات السريرية الحكومية والخاصة.



خطة البرنامج الدراسي

مدة الدراسة بالكلية لنيل درجة البكالوريوس في طب جراحة الفم والأسنان خمس سنوات دراسية تليها "سنة الامتياز" وتقسم مدة الدراسة على النحو التالي:

• المرحلة ما قبل السريرية:

ومدتها ثلاث سنوات دراسية وتشمل السنة الأولى والسنة الثانية والسنة الثالثة.

• المرحلة السريرية:

ومدتها سنتان دراستان وتشمل السنة الرابعة والسنة الخامسة مرحلة الامتياز: وهي مرحلة تدريبية إلزامية ومدتها 11 شهر كاملة تتضمن إجراء مشروع بحثي إلزامي كمتطلب من متطلبات التخرج بإشراف عضو هيئة التدريس بالكلية ويجوز الإستعانة بأعضاء هيئة تدريس كمشرفين على المشروع من كليات طب وجراحة الفم و الأسنان المناظرة.



المقررات الدراسية السنة الأولى

رت	المواد الدراسية	الرقم	الرمز	عدد الساعات النظرية في الأسبوع	عدد الساعات العملية في الأسبوع	مجموع عدد الساعات الدراسية
1	الفيزياء الطبية Medical physics	103201	BS	2	2	4
2	الكيمياء الطبية Medical Chemistry	103202	BS	2	2	4
3	علم الأحياء Biology	103203	BS	2	2	4
4	الاحصاء الحيوي Biostatistic	103204	BS	1	2	3
5	مصطلحات طبية Medical Terminology	103205	BS	2	-	2
	المجموع			9	8	17



المقررات الدراسية السنة الثانية

رت	المواد الدراسية	الرقم	الرمز	عدد الساعات النظرية في الأسبوع	عدد الساعات العملية في الأسبوع	مجموع عدد الساعات الدراسية
1	التشريح العام General Anatomy	203201	MS	2	2	4
2	علم الأنسجة Histology	203202	MS	1	2	3
3	علم وظائف الأعضاء Physiology	203203	MS	2	2	4
4	الكيمياء الحيوية Biochemistry	203204	MS	2	2	4
5	خواص المواد Dental Materials	203205	DS	2	2	4
6	التشريح الوصفي للسنان Dental Anatomy	203206	DS	2	2	4
	المجموع			11	12	23



المقررات الدراسية السنة الثالثة

رت.	المواد الدراسية	الرقم	الرمز	عدد الساعات النظرية في الأسبوع	عدد الساعات العملية في الأسبوع	مجموع عدد الساعات الدراسية
1	علم الأمراض العامة General Pathology	303201	MS	2	2	4
2	علم الأحياء الدقيقة Microbiology	303202	MS	2	2	4
3	علم الأدوية Pharmacology	303203	MS	2	2	4
4	العلاج التحفظي 1 conservative dentistry I	303204	DS	1	2	3
5	علاج الجذور 1 Endodontic I	303205	DS	1	2	3
6	الاستعاضة السنية المتحركة 1 Removable Prosthodontics I	303206	DS	2	2	4
7	الاستعاضة السنية الثابتة 1 Fixed Prosthodontics I	303207	DS	1	2	3
8	أنسجة الفم Oral Histology	303208	DS	2	2	4
	المجموع			13	16	29



المقررات الدراسية السنة الرابعة

رت	المواد الدراسية	الرقم	الرمز	عدد الساعات النظرية في الأسبوع	عدد الساعات العملية في الأسبوع	مجموع عدد الساعات الدراسية
1	الباطنية العامة General Medicine	403201	MS	2	2	4
2	الجراحة العامة General surgery	403202	MS	2	2	4
3	أمراض الفم Oral Pathology	403203	DS	2	2	4
4	طب الأسنان الوقائي Preventive Dentistry	403204	DS	2	2	4
5	العلاج التحفظي 2-أ Conservative Dentistry II-A	503201	DS	1	2	3
6	علاج الجذور 2-أ Endodontics II-A	503202	DS	1	2	3
7	الاستعاضة السنية المتحركة 2-أ Removable Prosthodontics II-A	503203	DS	2	2	4
8	الاستعاضة السنية الثابتة 2-أ Fixed Prosthodontics II-A	503204	DS	1	2	3
9	جراحة الفم والوجه والفكين 1-أ Oral & Maxillofacial Surgery I-A	503205	DS	2	2	4
10	أمراض وعلاج اللثة 1-أ Periodontology I-A	503206	DS	2	2	4
11	طب الفم والتشخيص والأشعة 1-أ Oral Medicine, Diagnosis and Radiology I-A	503207	DS	2	2	4
	المجموع			19	22	41



المقررات الدراسية السنة الخامسة

رت	المواد الدراسية	الرقم	الرمز	عدد الساعات النظرية في الأسبوع	عدد الساعات العملية في الأسبوع	مجموع عدد الساعات الدراسية
1	العلاج التحفظي 2-ب Conservative Dentistry II-B	503201	DS	1	2	3
2	علاج الجذور 2-ب Endodontics II-B	503202	DS	1	2	3
3	الاستعاضة السنية المتحركة 2-ب Removable Prosthodontics II-B	503203	DS	2	2	4
4	الاستعاضة السنية الثابتة 2-ب Fixed Prosthodontics II-B	503204	DS	1	2	3
5	جراحة الفم والوجه والفكين 1-ب Oral & Maxillofacial Surgery I-B	503205	DS	2	2	4
6	أمراض وعلاج اللثة 1-ب Periodontology I-B	503206	DS	2	2	4
7	طب الفم والتشخيص والأشعة 1-ب Oral Medicine, Diagnosis and Radiology I-B	503207	DS	2	2	4
8	طب أسنان الأطفال Pedodontics	503208	DS	2	2	4
9	تقويم الاسنان Orthodontics	503209	DS	2	2	4
10	طب الأسنان المجتمعي Community Dentistry	503210	DS	2	2	4
	المجموع			17	20	37



المحظورات في الامتحانات

يحظر على الطالب المتقدم للامتحان ما يلي:

- اصطحاب أي كتاب أو ورقة ولو كانت خالية من الكتابة، أو اصطحاب أي أدوات عليها كتابة لها علاقة بمادة الامتحان أو اصطحاب الهاتف المحمول والساعات الذكية والسماعات وغيرها من الأجهزة التي يمكن استخدامها للغش في الامتحان حتى وإن كانت مقفلة.
- الكلام أثناء الامتحانات، أو القيام بأي عمل من شأنه الاخلال بنظام الامتحانات وفق التعليمات التي تصدرها لجنة الامتحانات والمراقبة.

الغياب عن الامتحانات الجزئية

- تجرى الامتحانات الجزئية بنظام التقييم المستمر ومقسمة إلى أربعة امتحانات من ضمنها امتحان عملي أو سريري حسب الأحوال، بمجموع درجات 20 درجة توزع بالتساوي أو حسب ما يراه القسم العلمي المختص.

الغياب عن الامتحانات النهائية

- لا يجوز إعادة الامتحان النهائي النظري مهما كانت الظروف وفي حالة تم تقديم مبرر عذر الطالب المتغيب وفق الشروط السابقة فيحتفظ بأعمال السنة فقط ويحتسب الدور الثاني للطالب كدور أول مع فقدان فرصة الدور الثاني.

آلية تقديم الطعون

يحق للطالب الراسب تقديم طلب المراجعة فيما لا يزيد عن مقررین دراسيين في الشق النظري فقط خلال الفترة المحددة بعد اعلان النتائج النهائية ويكون عن طريق تعبئة نموذج من خلال لجنة الدراسة والامتحانات. وتشكل لجنة عن طريق القسم المعني للمراجعة وبحضور الطالب للاطمئنان على نتيجة تحصيله وتعتمد نتيجة المراجعة من أستاذ المقرر والقسم وعميد الكلية ويحق للطالب الطعن في النتيجة لدى رئاسة الجامعة لتكليف مقيم خارجي إذا استدعى الأمر.



مرحلة الامتياز

يقصد بها التدريب التكميلي الموجه لممارسة مهنة طب وجراحة الفم والأسنان والتدريب على أعمال الوقاية والتشخيص والعلاج وما يتبعها من نظم وإجراءات للرعاية الصحية في ليبيا يسمى الطالب في أثناء قضاؤه مدة التدريب التكميلي (طبيب الامتياز).

يعد التدريب التكميلي إلزاميا لجميع الطلبة الذين أنهوا السنة الخامسة في كلية الطب وجراحة الفم والأسنان تكون مدة التدريب التكميلي 11 شهرا ويجرى التدريب العملي طبقا للمراحل الآتية:

أمراض وعلاج اللثة
شهر واحد

الاستعاضة السنية الثابتة
شهر واحد

طب الفم والتشخيص
والأشعة
شهر واحد

طب أسنان الأطفال والوقائي
والمجتمعي والتقويم
شهران

الاستعاضة السنية المتحركة
شهر واحد

جراحة الفم والوجه والفكين
شهران

علاج الجذور
شهر واحد

العلاج التحفظي
شهر واحد

شهر اختياري
شهر واحد



مجلس الكلية

د.مصطفى رحومه	عميد الكلية
أ.د.وردة الغرياني	مدير مكتب الريادة العلمية
د.حواء بعيو	رئيس قسم التقويم وطب أسنان الأطفال وطب الأسنان الوقائي والمجتمعي
د.منال الحوتي	رئيس قسم العلاج التحفظي وعلاج جذور الاسنان
د.عبد الحميد الزائدي	رئيس قسم التشريح وجراحة الفم
د.سمية الورفلي	رئيس قسم طب وأمراض الفم
د.مرعي المغربي	رئيس قسم علاج اللثة وبيولوجيا الفم
د.سلمى النائي	رئيس قسم الاستعاضة الصناعية
أ.منار كرداش	مدير مكتب الجودة والمتابعة
د.حنين الظهيري	مقرر مجلس الكلية ورئيس وحدة شؤون الخريجين
د. حسام الدين القطراني	مسجل الكلية ومنسق مكتب الدراسة والامتحانات
د.هناء بودجاجة	رئيس وحدة المسؤولية المجتمعية
.....	ممثل عن أصحاب المصلحة
د.إسراء اللافي	مدير العيادات التعليمية

تنفيذا للمادة رقم 13 بقرار اللجنة الشعبية العامة رقم 501 لسنة 2010م بشأن إصدار لائحة التعليم العالي وتنفيذا للمادة رقم 7 من اللائحة الداخلية لكلية طب وجراحة الفم والأسنان تم اصدار هذا الدليل.